

Velkommen til Børnehaven i Børnehuset Egekrattet – Dagtilbuddet Midt

Egekrattet 7

6800 Varde Kommune

Tlf. nr. 79 94 87 32

Mobil nr. 29 36 37 43

Hjemmeside: børnehuset-egekrattet.dk

Daglig leder Kirsten Skjerning

Mail: kskj@varde.dk – Mobil nr. 23 31 80 31



Vi
i NATUREN

Hvem er vi

Børnehuset Egekrattet er nybygget i 2024 med opstart den 2. september 2024. Børnehuset Egekrattet er en aldersintegreret daginstitution 0-6 år med 50 vuggestuebørn og 60 børnehavebørn.

Børnehaven består af 3 børnehavegrupper, herudover kan vi have en satellit-gruppe til de yngste børnehavebørn, når en ny årgang starter. Alle vores børn er årgangsopdelte.

Vi har ligeledes mulighed for at have en børnegruppe i vores Hytte, som ligger i Krattet i det grønne område ved siden af Børnehuset Egekrattet.

Børnehuset Egekrattet er en del af Dagtilbuddet Midt, som består af de kommunale daginstitutioner i Varde by og børnehaven Hedevang i Alslev.

SKO fri institution

Børnehuset Egekrattet er en SKO fri institution. Vi vil gerne holde gulvene rene, da børnene opholder sig og leger meget på gulvet i løbet af dagen. I skal tage jeres sko af i garderoben eller anvende Blå futter. Personalet har rene indesko på.

Mad og madpakker

Børnehuset Egekrattet serverer morgenmad i tidsrummet kl. 6.15 – kl. 7.15 i Caféen i fællesrummet. Der er mulighed for at få cornflakes, havregryn, havregrød til de små, brød fra dagen før eller knækbrød med ost og marmelade.

Vores husassistent Hanne bager hjemmebagte boller, som alle børnehavebørn får tilbudt kl. 9.00.

I skal medbringe to madpakker, en madpakke til kl. 11.00 og en frugt/brød madpakke til kl. 14.00. Vi beder jer om at sende sund og varieret mad med i madpakken, hvor I har tænkt på at mindske sukkerindholdet.

Herudover skal jeres barn medbringe en drikkedunk med **vand** i. Vi drikker kun vand i børnehaven.

Ved særlige lejligheder serverer vi saftvand.

Husk navn på madpakker og drikkedunk.

Åbningstider

- ❖ Mandag til torsdag kl. 6.15 – kl. 17.00 - Fredag kl. 6.15 – kl. 15.45.
- ❖ Lørdag og søndag lukket.
- ❖ Vi har lukket på Helligdage.
- ❖ Mulighed for fælles NØD pasning sammen med de andre institutioner i Varde by den 23. december, hverdagene mellem jul og nytår, de tre dage før påske samt fredag efter Kr. Himmelfartsdag og uge 29. Der skal tilmelding til NØD pasningen.
- ❖ Der afholdes SAMpasning i Dagtilbuddet Midt i uge 30, hvor tilmeldte børn samles i en af Midts institutioner. Der skal tilmelding til SAMpasningen.
- ❖ Grundlovsdag lukker vi kl. 12.00.

Dagens gang

- ❖ Vi åbner kl. 6.15.
- ❖ Der er en af de voksne i børnehaven, som ”vinker” indtil kl. 8.00 i fællesrummet, herefter vinker børnene med en af deres voksne på gruppen. ”Vinkeren” tager imod beskeder og videregiver dem efterfølgende.
- ❖ Der er mulighed for at spise morgenmad i tidsrummet kl. 6.15 – kl. 7.15. Børnehuset Egekrattet tilbyder havregryn, havregrød til de små, cornflakes, brød fra dagen før eller knækbrød med ost og marmelade.
- ❖ Vuggestuebørnene går ned i vuggestueafdelingen kl. ca. 7.30.
- ❖ Børnehavebørnene leger på tværs i børnehaven indtil kl. 9.00, der vil være forskellige legestationer sammen med voksne.
- ❖ Kl. 9.00 er der formiddagsboller på barnets gruppe. Jeres barn skal være afleveret i børnehaven senest kl. 9.00.
- ❖ Vi ønsker ikke at børnene afleveres i tidsrummet kl. 9.00 – kl. 9.30, da vi har fokus på børnene når de spiser formiddagsboller, og der afholdes samling med børnene i dette tidspunkt.
- ❖ Fra kl. 9.30 er der aktiviteter i gruppen, der er samling, læringsgrupper, der er ture ud af huset eller leg på legepladsen.
- ❖ Kl. 11.00 spiser vi madpakker, og derefter er der middagslur for de børn, der har brug for det.
- ❖ Vi er på legepladsen over middag.

- ❖ Kl. 14.00 er der medbragt eftermiddagsfrugt/brød, og derefter er der leg på gruppen eller på legepladsen.
- ❖ Sidst på eftermiddagen er vi sammen med vuggestuen.

Hvordan kommunikerer vi med hinanden

Den daglige dialog er vigtigt for os, vi vil rigtig gerne høre, hvordan barnet har sovet, oplevet nogle sjove ting, eller om der har været noget, der har været svært for barnet eller for jer som familie. I et tæt samarbejde skaber vi den bedste trivsel og udvikling for barnet.

Herudover benytter vi et digitalt system Aula, som I får log-in vejledning til ved opstarten.

Aula

I skal som forældre indtaste jeres børn ved ankomst og taste barnet ud igen, når I afhenter.

Det er vigtigt, at I hver dag angiver barnets komme/gå-tid på Aula. I skal skrive, hvis det er andre, der henter barnet end vanligt, der skal ligeledes meldes ferie, fridage og sygdom ind på Aula.

Det er vigtigt, at I får tilmeldt eller får givet besked på ferie, når der er ferieanmodninger i Aula. Dette har stor betydning for, at vi kan udarbejde en god arbejdsplan tilpasset børnenes ferie og fremmøde, og derudover vigtigt i forhold til planlægning af personalets ferie.

På Aula kommunikerer vi med hinanden – hjem/institution, her kan I læse hvad gruppen har været optaget af i løbet af ugen og se billeder fra hverdagen.

I skal give diverse tilladelser første gang i logger ind på Aula. Spørg endelig, hvis der er noget, I er i tvivl om.

Bus

Vi har en delebus i Dagtilbuddet Midt sammen med Højgårdsparken. Vi har bussen 4- 5 gange om året, hvor der er mulighed for at tage 14 børn ad gangen med på tur. Der kommer et opslag i børnehaven / på Aula, når vi har bussen. I skal som forældre give tilladelse til, at børnene må køre med bussen, når I logger på Aula første gang. Børnene sidder på godkendte selepuder og er fastspændte under turen.

Indkøring af barnet i Børnehaven

For nogle børn kan det tage lang tid at vænne sig til at gå i børnehaven, og for andre går det hurtigt. Vi anbefaler, at barnet får korte dage i starten, de første dage skal I som forældre være her sammen med barnet. I aftaler fra dag til dag med gruppens personale, hvordan indkøringen gøres bedst for barnet, så barnet føler sig tryk – og I også føler jer trygge.

Nogle børn kan opleve et "tilbagefald" efter et stykke tid, hvor det ellers er gået godt. Det er vigtigt, at barnet får en god start, derfor forventer vi, at I har god tid ved det første besøg, som varer ca. 1 time. Her aftaler vi, hvad der er bedst for barnet, og hvilke muligheder I har mht. indkøring.

Det første besøg skal I ringe og aftale med personalet fra den gruppe barnet skal gå på.

Sygdom

Børnehaven modtager naturligvis ikke syge børn. I tilfælde af at jeres barn får det dårligt i løbet af dagen, kontakter vi jer. Søger I læge og får at vide, hvad jeres barn fejler, vil vi gerne vide det af hensyn til de andre børn og evt. smittefare. Vi følger sundhedsstyrelsens retningslinjer i forhold til smitsomme sygdomme.

Fødselsdage

Vi fejrer barnets fødselsdag ved at vores husassistent Hanne bager en kagemand/kagekone af hjemmebagte boller, som barnet hjælper med at pynte med glasur. Derefter holder vi fødselsdag på gruppen, med sang, lys, flag og kage. I skal derfor ikke selv medbringe noget til barnets fødselsdag.

Hvis I inviterer til fødselsdag efter en børnehavedag, så gælder det for hele gruppen – det kan også være alle piger eller alle drenge.

I vores pædagogik vægter vi ICDP

Vi vægter det nære relations arbejde højt. For at styrke dette og udvikle vores pædagogiske praksis, er der flere pædagoger i huset, der har uddannet sig i ICDP. ICDP står for International Child Development Program. ICDP er en pædagogisk metode, som vægter det positive samspil mellem voksen og barn, ud fra otte samspilstemaer sættes der bevidst fokus på: (Her de vigtigste tre)

- ❖ At vi skaber et trygt og tillidsfuldt samspil, hvor det enkelte barn føler sig set, hørt og holdt af.
- ❖ At vi hjælper barnet til gennem fælles fokus og fordybelse, at blive optaget af og få forståelsen for den "verden" der omgiver dem.
- ❖ At vi guider og vejleder barnet, så barnet ved hvad det kan og må.

Forældresamtaler

Vi tilbyder en samtale, når barnet har været i børnehaven ca. 5-6 mdr. og inden skolestart samt samtaler efter behov. I vil få tilsendt en dialogprofil elektronisk på jeres barn, som I skal udfylde inden samtalen. Børnehaven udfylder ligeledes en dialogprofil, som bliver et dialogværktøj til samtalen.

Vi udarbejder en sprogvurdering, når barnet er godt 3 år, og igen inden skolestart.

Vi giver en overlevering af barnet til kommende skole og har et tæt samarbejde med skolen omkring overgangen til skole.

Hvis I oplever, eller vi oplever, at jeres barn er udfordret og ikke er i trivsel, vil I som forældre altid være de første vi snakker med, så vi sammen kan finde frem til den bedste løsning for barnet. Vi har mulighed for at få sparring og vejledning fra vores tværfaglige samarbejdspartnere, såsom talehørekonsulent, psykolog, fysioterapeut, socialrådgivere eller Familiehuset.

Forventninger til jer forældre

- ❖ At I afleverer jeres barn inden kl. 9.00 eller efter kl. 9.30 af hensyn til vores formiddagsboller.
- ❖ Hvis I kommer efter kl. 11.00, **har** jeres barn spist frokost hjemmefra.

Forældrebestyrelsen

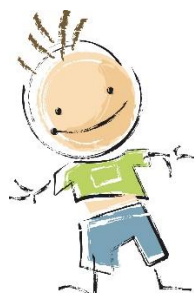
Forældrebestyrelsen er en fælles bestyrelse i Dagtilbuddet Midt. Forældrebestyrelsen består af forældrerepræsentanter fra hver de 8 afdelinger, 2 medarbejderrepræsentanter, souschef samt dagtilbudslederen. Referat fra bestyrelsesmøderne kan I finde på Aula. Der er valg til forældrebestyrelsen hvert/hvert andet år – forældrerepræsentanter og medarbejderrepræsentanter vælges for 2 år ad gangen.

Forældreråd og forældremøde

Børnehuset Egekrattet har et lokalt forældreråd, der består af daglig leder samt 4-6 forældre. Forældrerådet varetager lokale sociale aktiviteter/arrangementer. Vi mødes ca. 4 gange om året en eftermiddag kl. 16.00 -17.00.

Hvis I gerne vil være en del af dette fællesskab og være med til at arrangere f.eks. forældrekafe, en arbejdsdag i Egekrattet mm., så kontakt gerne daglig leder eller gruppens voksne.

Der afholdes et forældremøde hvert efterår, som kan have forskelligt indhold fra år til år.



Vi glæder os til at lære jer at kende

Hvis I har spørgsmål, så spørg os endeligt.

Hilsen Børnehaven i Børnehuset Egekrattet

